



Quelques résultats de  
**l'enquête 2019**  
(chiffres au 31.12.2018)

**Assemblée Générale**  
**16 mai 2019**

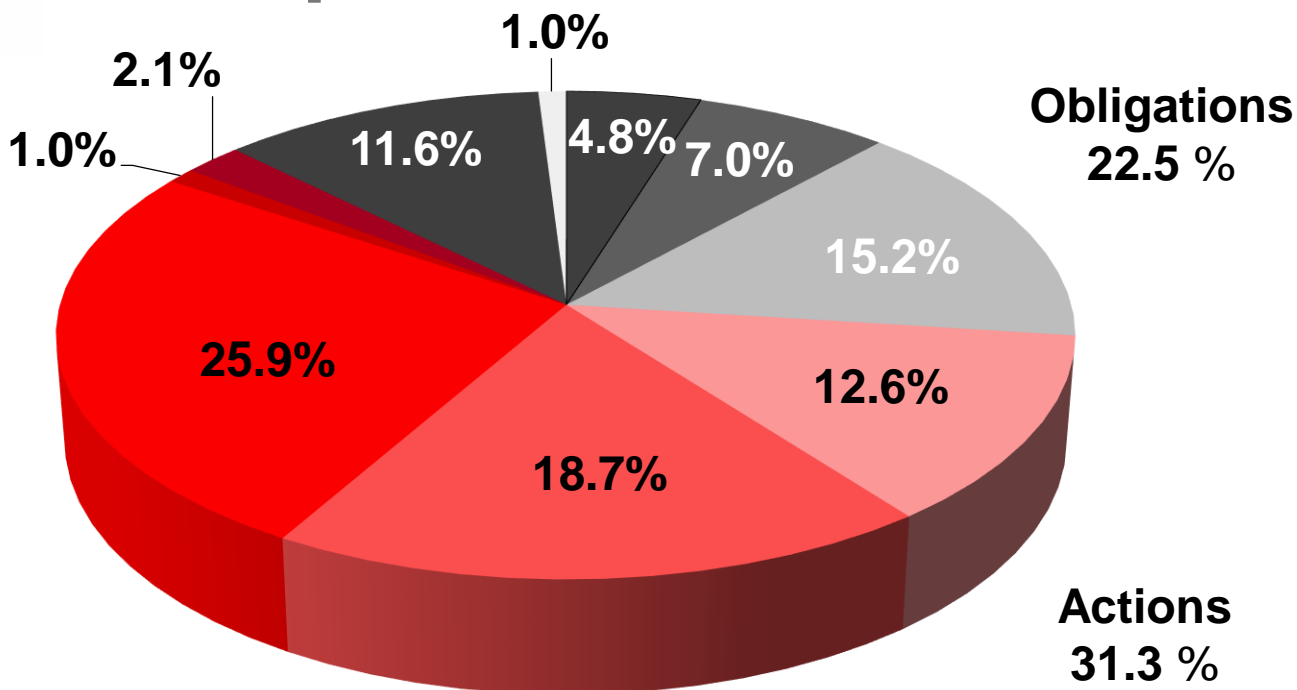


## Envergure du GIP au 31.12.2018

Chiffres au	Enquête 2018 01.01.2018	Enquête 2019 01.01.2019
Institutions membres	51	52
Institutions ayant répondu	41	41
Nombre d'assurés actifs	279'824	268'948
Nombre de pensionnés	104'410	99'919
<b>Total</b>	<b>384'234</b>	<b>368'867</b>
Actifs sous gestion:	78'410'000'000	75'729'000'000



# Répartition des actifs



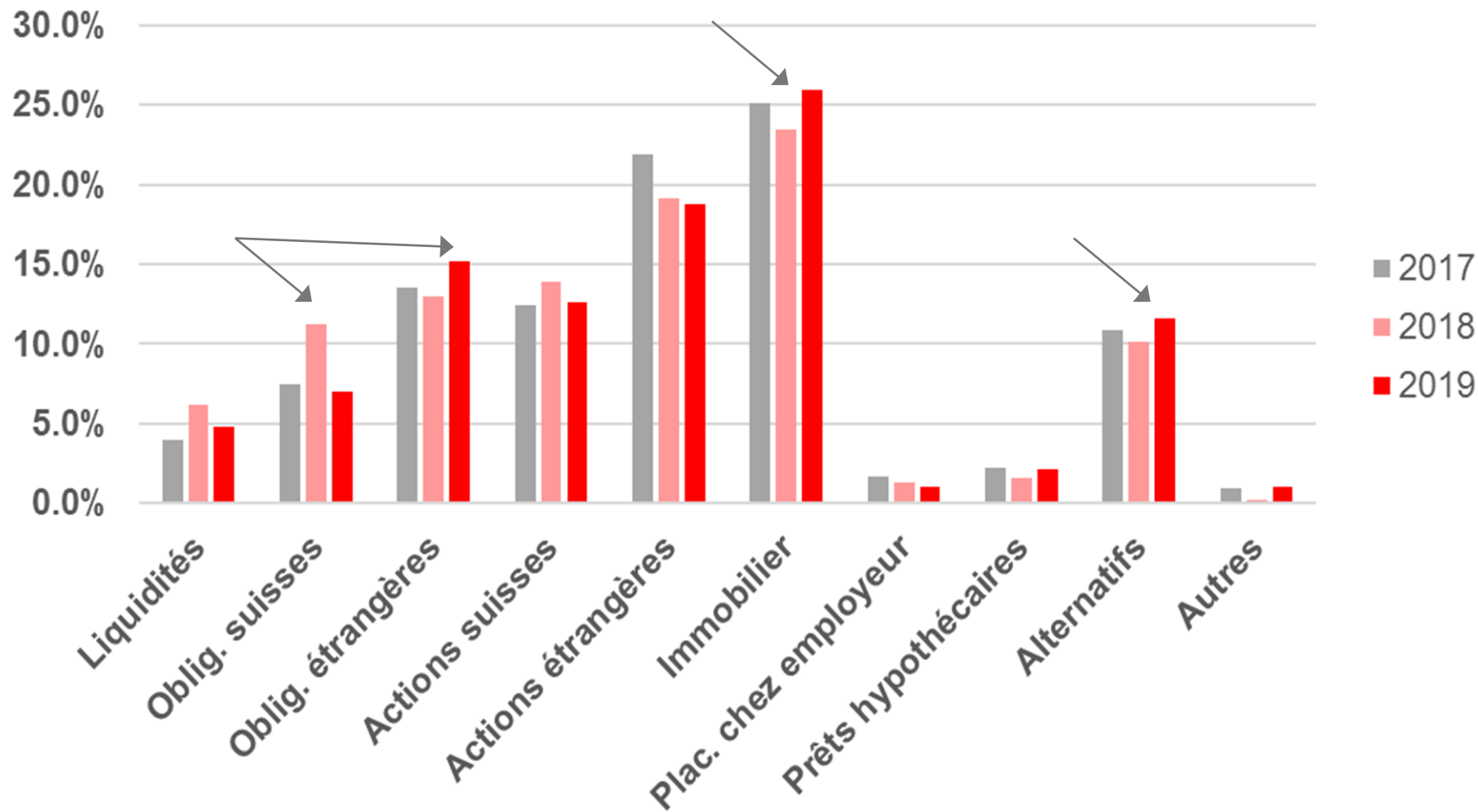
- Liquidités
- Oblig. étrangères
- Actions étrangères
- Plac. chez employeur
- Alternatifs
- Oblig. suisses
- Actions suisses
- Immobilier
- Prêts hypothécaires
- Autres

## Comparaison avec l'étude de Swisscanto 2018 (chiffres 2019 publiés le 6.6.2019) :

La part d'obligations de 22.2% est inférieure à la moyenne suisse de 30.4%. Part nettement plus importante d'investissements alternatifs pour le GIP (11.6 % contre 6.2%). Pondération légèrement supérieure pour le GIP au niveau de l'immobilier (25.9% contre 22.8%) et des actions étrangères (18.7% contre 18%)

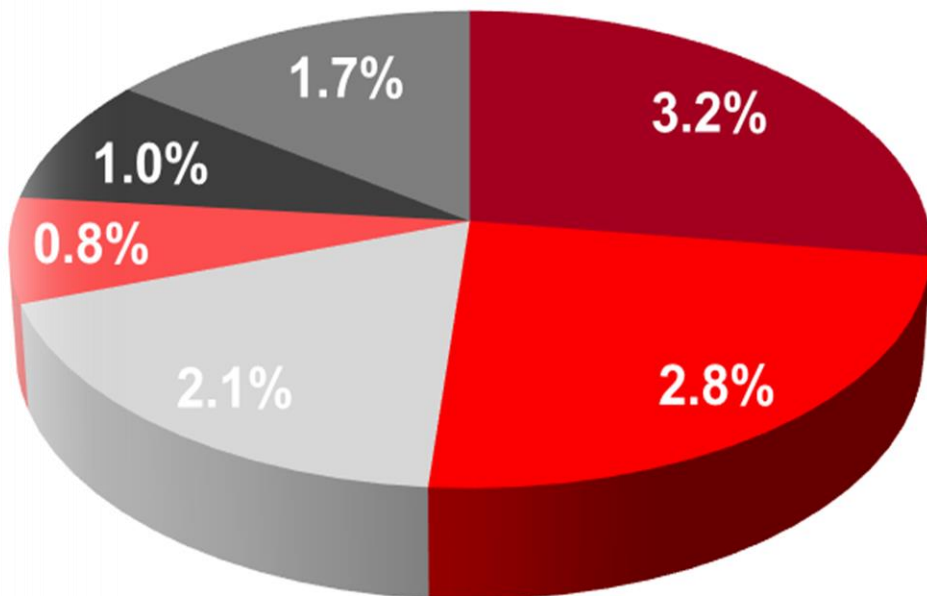


# Evolution pour chaque classe d'actifs de 2017 à 2019





# Répartition des investissements alternatifs

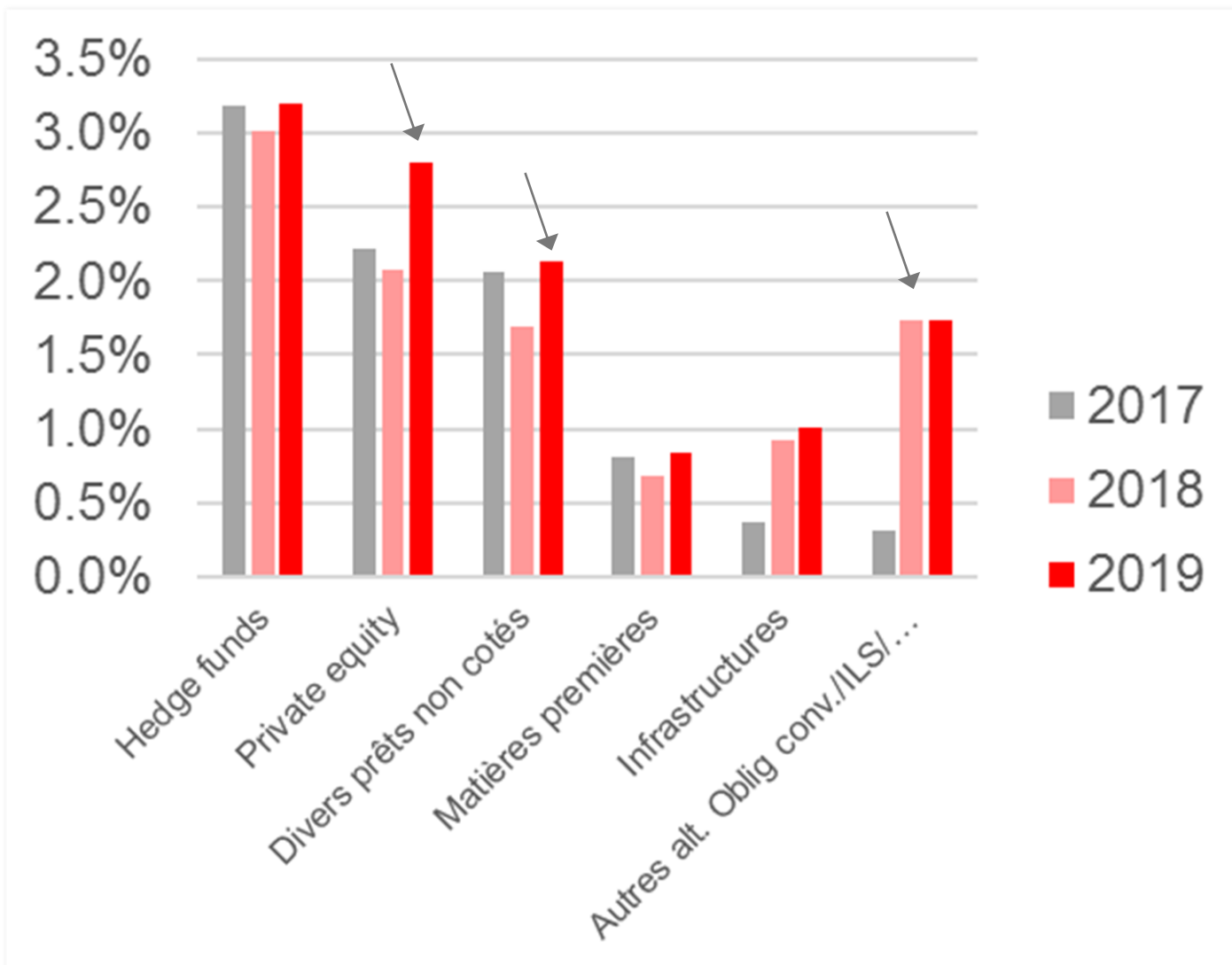


- Hedge funds
- Private equity
- Divers prêts non cotés
- Matières premières
- Infrastructures
- Autres alt. Oblig conv./ILS/...

**Comparaison avec l'étude Swisscanto 2018** : Les hedge funds et le private equity représentent la moitié des investissements alternatifs du GIP. L'allocation moyenne suisse est de 1.2% pour les hedges funds, 0.8% pour le private equity, ainsi que 0.8% pour les matières premières et en majorité d'autres placements alternatifs (2.4%)



# Evolution des investissements alternatifs



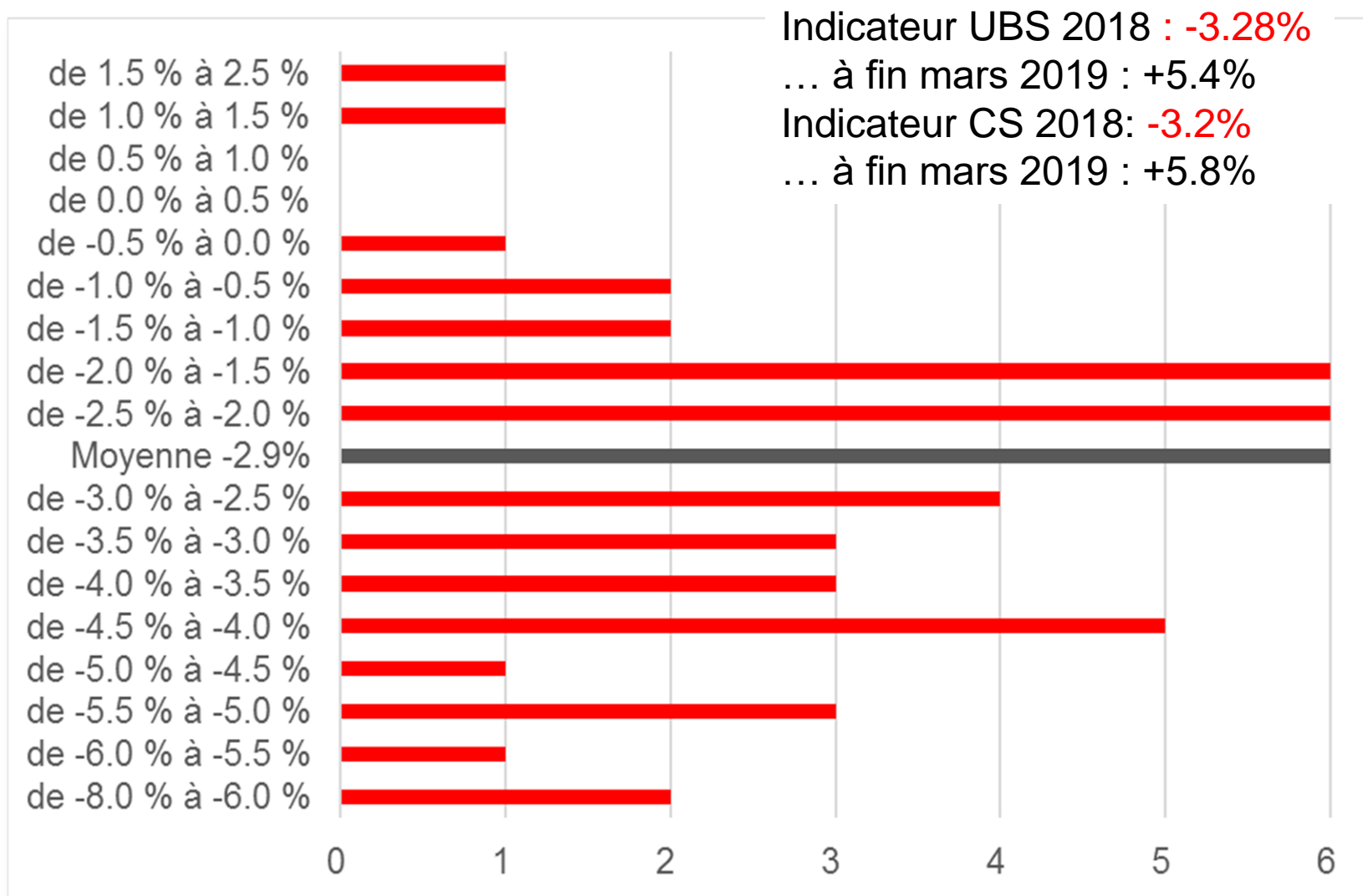


## Positions «extrêmes» au 01.01.2019

	Min	Max
Liquidités & court terme	0.4 %	24.7 %
Obligations CHF	0.7 %	34.5 %
Obligations monnaies étrangères	2.2 %	48.8 %
Actions CH	0.3 %	21.7 %
Actions étrangères	3.9 %	49.3 %
Immeubles et fonds immobiliers	10.7 %	48.4 %
Hypothèques	0.1 %	7.2 %
Placement chez employeur	0.1 %	28.9 %
Matières premières	0.4 %	3.7 %
Private Equity	0.2 %	10.0 %
Hedge funds	0.0 %	12.3 %
Infrastructures	0.3 %	7.3 %
Divers prêts non cotés	0.9 %	11.4 %
Autres alternatifs	0.1 %	6.3 %

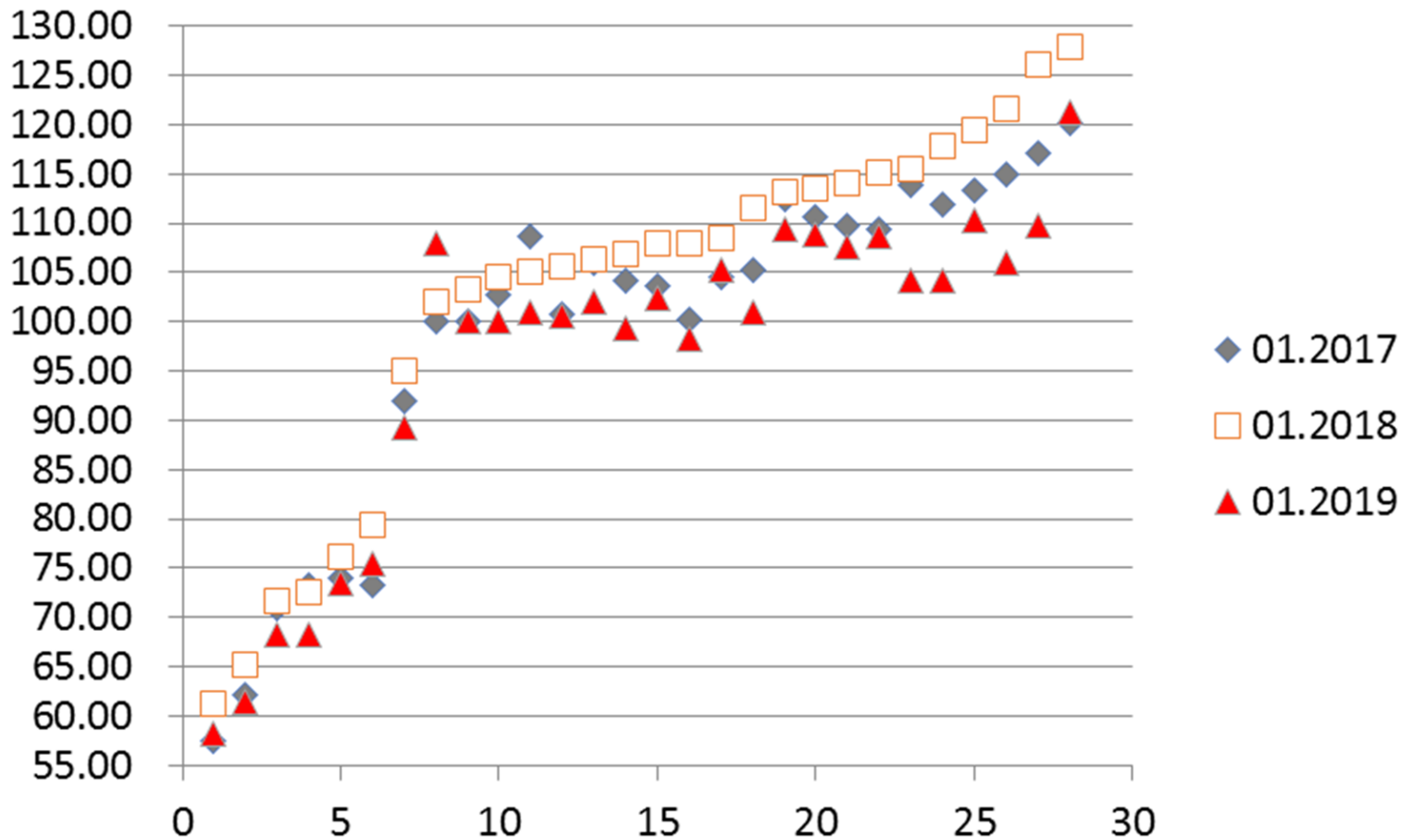


# Performances nettes 2018



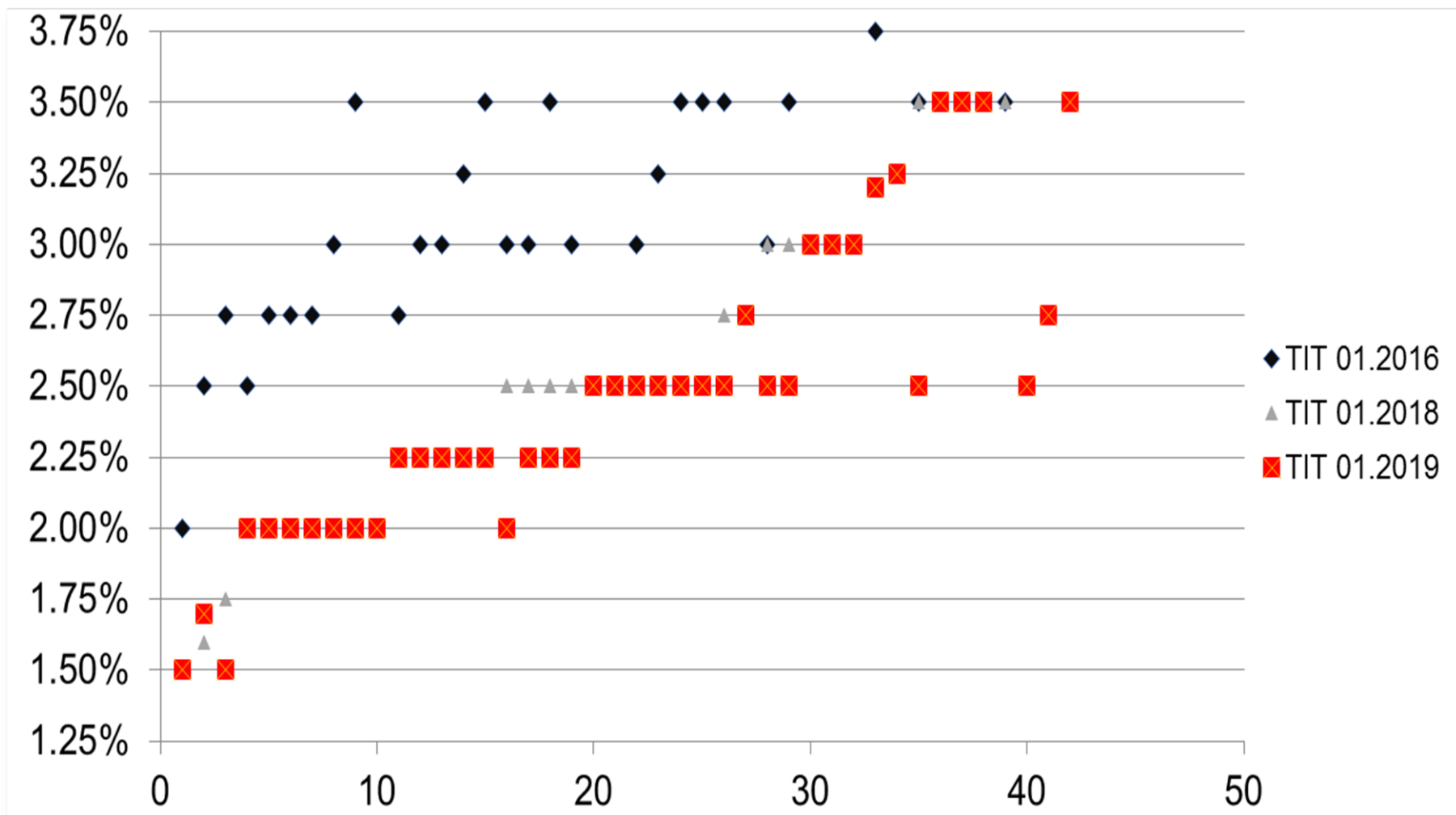


# Evolution des degrés de couverture



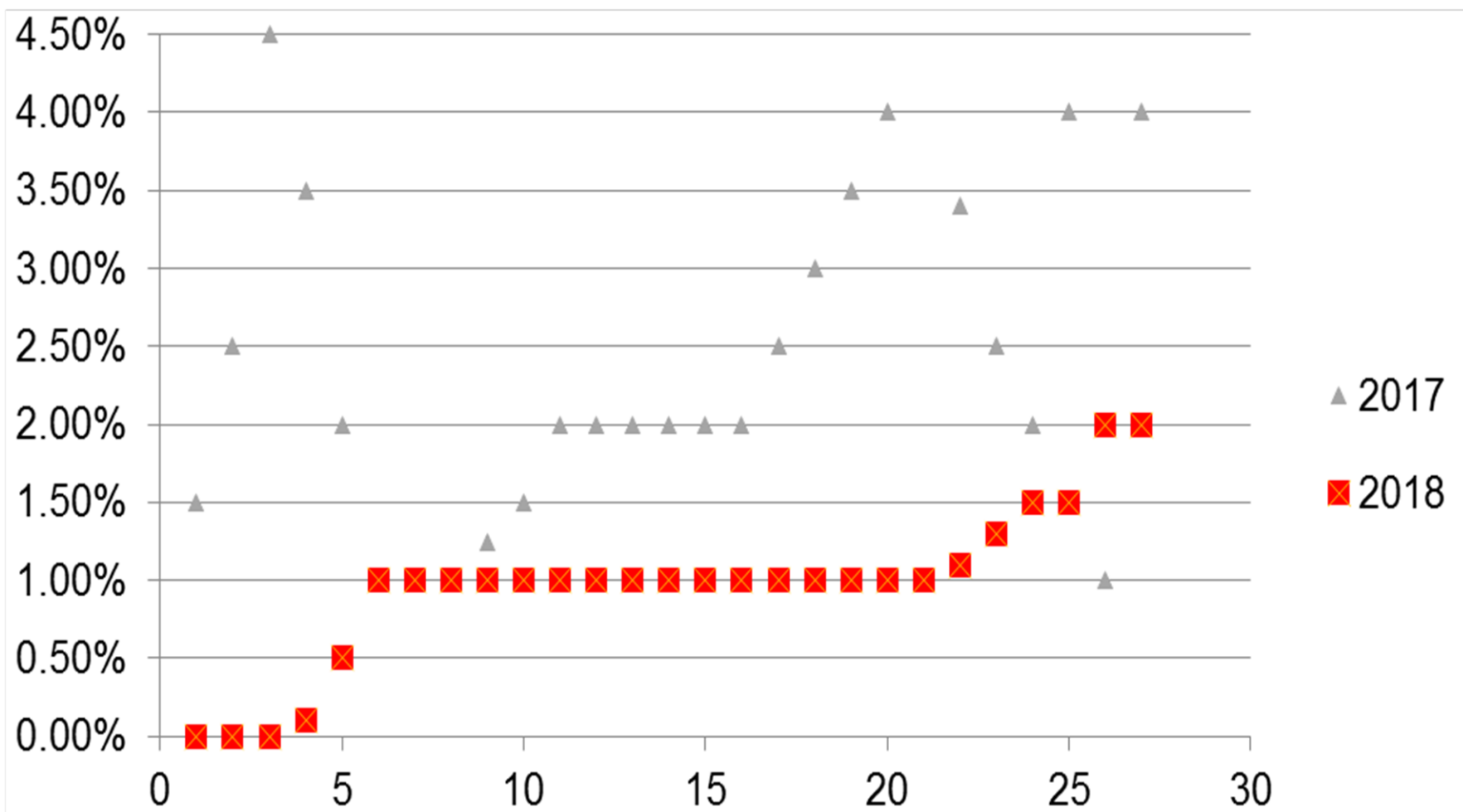


# Evolution des taux d'intérêt techniques





# Taux d'intérêt attribués





## Autres indicateurs

		Min.	Moyenne	Max.
Performance brute 2018		<b>-7.0 %</b>	<b>-2.4 %</b>	<b>2.7 %</b>
	2017	0.0 %	9.1 %	15.2 %
Performance nette 2018		<b>-7.5 %</b>	<b>-2.9 %</b>	<b>2.2 %</b>
	2017	5.3 %	8.6 %	15.1 %
Espérance de rendement à 10 ans		<b>2.0 %</b>	<b>3.1 %</b>	<b>4.9 %</b>
	2017	2.0 %	3.4 %	4.9 %
Taux d'intérêt technique 2018		<b>1.5 %</b>	<b>2.5 %</b>	<b>3.5 %</b>
	2017	1.5 %	2.5 %	3.5 %
Intérêts attribués aux actifs 2018		<b>0.1 %</b>	<b>1.4 %</b>	<b>3.3 %</b>
	2017	1.0 %	2.5 %	5.0 %
Degré de couverture 01.01.2019		<b>58.2 %</b>	<b>99.4 %</b>	<b>121.9 %</b>
	01.01.2018	56.7 %	103.4 %	127.8 %
% de RFV par rapport au total des actifs		<b>0.0 %</b>	<b>7.8 %</b>	<b>20.1 %</b>
	01.01.2018	3.0 %	10.9 %	24.7 %



# Format de l'enquête

Le questionnaire a été renouvelé pour cette enquête  
- en mettant à disposition **les chiffres de l'an précédent** et  
- le **format de restitution** a également été adapté.

Quelles **améliorations** possibles ?

Aborder la question des taux de conversion ? D'éventuelles dispositions transitoires ? Les réserves techniques ?

Est-elle trop conséquente en **temps** à y consacrer ?

Faudrait-il ajouter **d'autres indicateurs** (taux d'intérêt technique d'évaluation, de financement, économique, etc.) ?

L'enquête sera disponible sur le site dès le 27 mai 2019



Merci beaucoup de votre attention.